



היבטים תכנוניים בשימור ופיתוח טבע עירוני

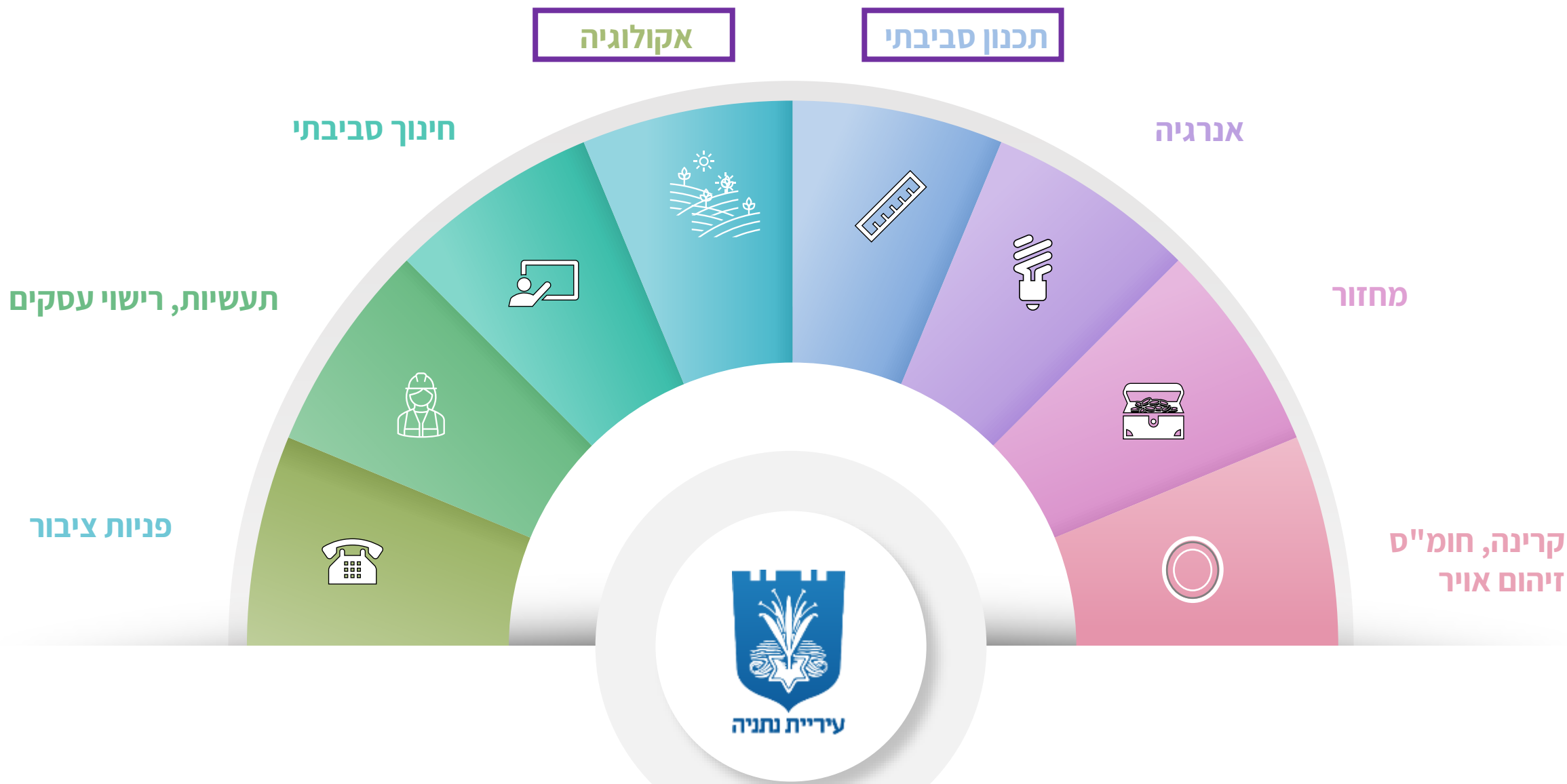
פורום ה-15

מאי 2026



עיריית נתניה

אגף איכות סביבה. 6 מחלקות. 12 אנשי-מקצוע. 30 שנה.





על מנת לשמר את מגוון המינים החליטה הרשות על **הקמת מסדרון אקולוגי** שראשיתו בלב פארק אגם החורף, המשכו בשמורת האירוסים, דרך מצוק הכורכר ועד לשמורת נחל פולג.

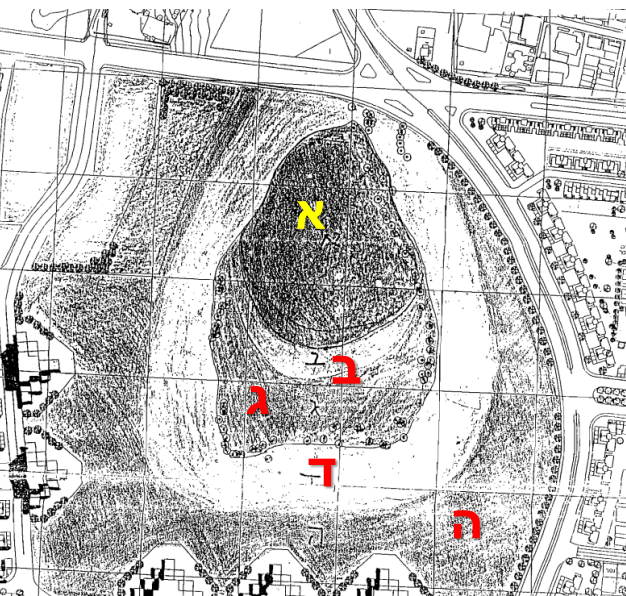




תשריט 16/537

פארק אגם החורף

- חיגור סביב שלולית החורף
- התייחסות לפיתוח, לפעילות, לתחזוקה, לניטור, לחינוך והסברה
- מגבלות מוטמעות בתקנון התכנית
- חשוב: הנעה ע"י מאבק עיקש של תושבים



נספח 16/537

מתוך התקנון:

- (2). "תפקידי ועדת ההיגוי המלווה" שתפקידיה יכללו:
- א. אישור תכנית שימור ופיתוח לכל השטח התחום בכבישים 1,12,13 ורח' בן גוריון על כל מרכיביה ושלבי הביצוע.
 - ב. אישור הוראות לליווי ומעקב לזמן ביצוע הבניה והפיתוח.
 - ג. קביעת מנגנון לניהול שוטף של בריכת דורה שיבטיח שימור ערכי הטבע בה. בניהול השטח יקחו חלק: אקולוג כומחה, נציג מחלקת הגינון בעירייה, נציג רטי"ג, יועץ ניקוז ומומחים אחרים לפי העניין.
 - ד. אישור הוראות למעקב וניטור.
 - ה. אישור פרוטוקול פעולה מנחה לנושא הדברה שיערך ע"י אקולוג כומחה.
- א. אישור תכנית עבודה לביצוע כביש מס' 12/1 ופיקוח על הביצוע, להבטחת פגיעה מינימלית ב"פילטר הטבעי".
 - ב. מעקב אחר התפתחות חינוך והסברה.

חלוקה לחגורות

- א,ב,ג – שטח הצפה לשימור מוחלט
- ד – שטח חיץ
- ה – שטח אינטנסיבי





איך הרשות מתמודדת עם קיטוע של בתי גידול?

מעבר תת קרקעי בין הפארק לאירוסים

- אישור עירוני לקידום תכנון בתיאום כל הגורמים
- בחינת חלופות תכנון
- גיוס תקציב- **הקרן לשמירה על שטחים פתוחים**
- יציאה במכרז ביצוע באמצעות החברה הכלכלית
- תחילת ביצוע אוגוסט 2019



את מי משרת המעבר?



שחרורית



צב יבשה מצוי



רצה



נמיה מצויה



שנונית שפלה



גירית מצויה



גרביל חוף



דורבן מצוי



שועל מצוי



קיפוד חולות



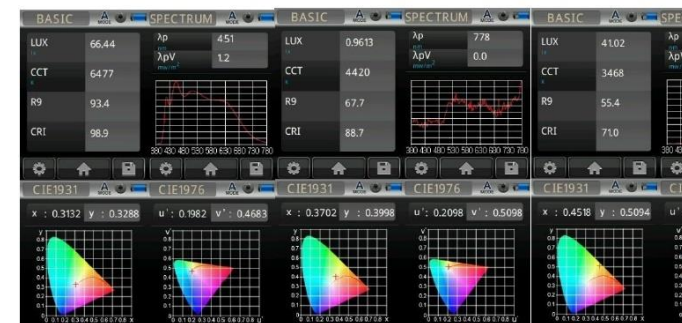
עבודות ההקמה



פעילות שוטפת של המעבר



- נפתח בתחילת 2021
- בקרה ותחזוקה שוטפת
- שילוט סובב מעבר
- חסימת גישה
- ניטור קבוע ע"י אקולוג
- ✓ זיהוי ישיר (מצלמות, זיהוי ויזואלי)
- ✓ זיהוי עקיף (גללים, עקבות, נשלים וכו')
- ✓ ניטור הידרוביולוגי



מסדרון אקולוגי – חזית מתחם מלונאות עיר ימים



קונטקסט עירוני

שנונית.נמיה.קיפוד מצוי.צב יבשה.שועל מצוי.צבי מצוי.צב ים.גרביל.נחושית.שחרורית.קטלן עברי.

מסדרון אקולוגי – חזית מתחם מלונאות עיר ימים

מבא"ת 2006

תכנית מסי נת/מק/401/20/א/11

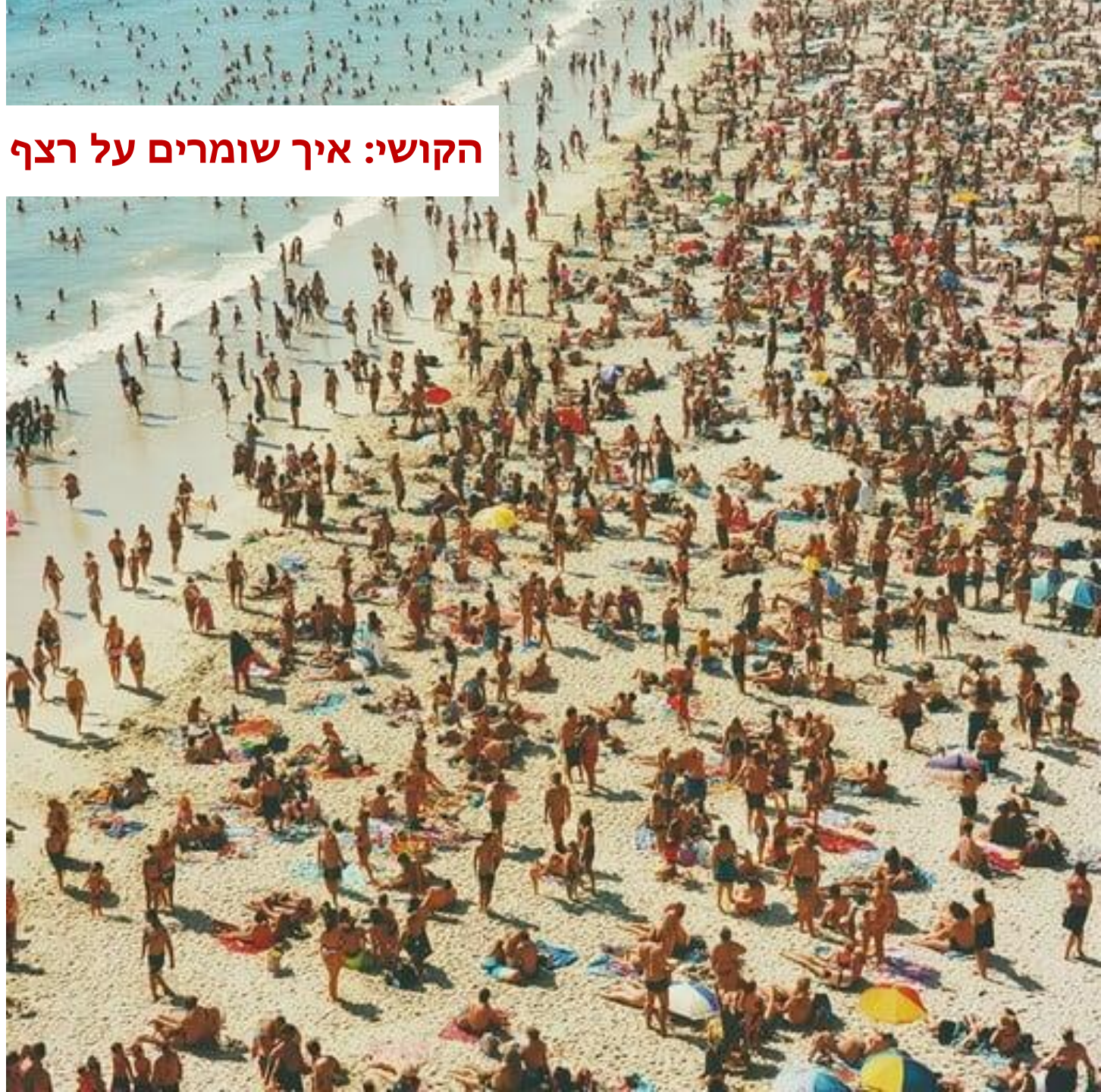
תקנון תב"ע

על בסיס סיכום בין עיריית נתניה לבית
החברה להגנת הטבע (2008)

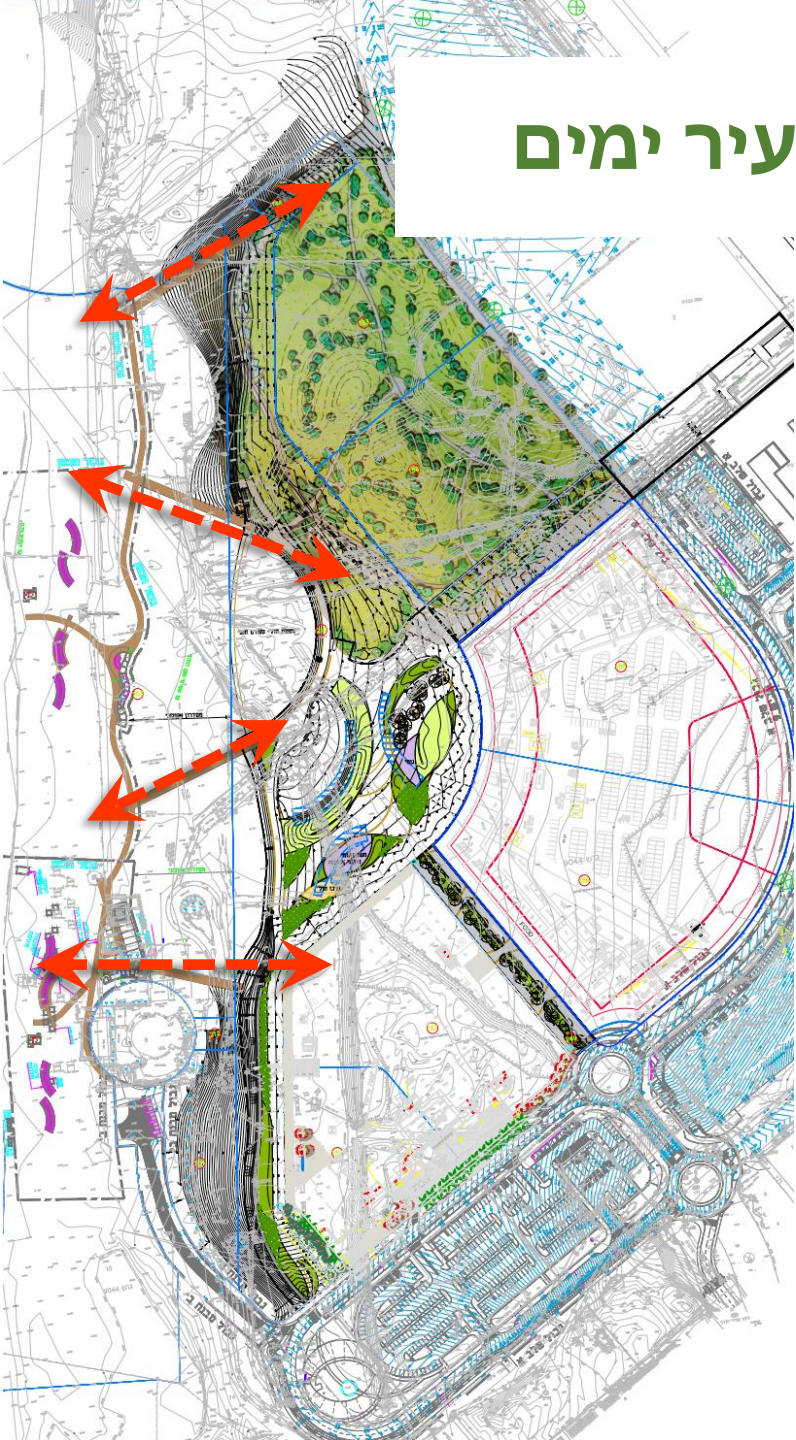
4.3	שם ייעוד: חוף ים
4.3.1	שימושים
א.	בניה בשטחי החוף אסורה למעט כל הדרוש לחוף רחצה מוכרז. תכליות, שימושים וזכויות בנייה על פי נת/מק/401/20/א/11.
ב.	פעילויות ספורט ימי וספורט חופים.
ג.	כל תכלית אחרת שאושרה בתכנית מתאר ארצית לחופים תמ"א 13 על תיקונה.
4.3.2	הוראות
א.	<p>תנאי למתן היתר בניה ראשון בתחום תכנית זו הנו הכנת תכנית בינוי ופיתוח לשטחים הציבוריים ממערב למלונאות ועד לקו החוף (בקניימ שיקבע ע"י מהנדס העיר). תכנית זו תיערך בשיתוף אקולוג המתמחה בסביבה החופית ותאושר על ידי הועדה לשמירת הסביבה החופית (הולחוי"ף). התכנית תכלול בין היתר, הוראות בנוגע לנושאים הבאים:</p> <ul style="list-style-type: none"> - קביעת שלביות פיתוח אשר תבטיח את מימוש השטחים הציבוריים במקביל למימוש הבנייה. - הקמת טיילת ופארק אינטנסיבי בצמוד למלונאות. - ממערב למלונאות ולטיילת, ייועד שטח אקסטנסיבי. השטח יכלול מרכיבים טבעיים ומערכת שבילים ויאפשר שמירת רצף למטייל ולמערכות הטבעיות בין שמורת פולג לשמורת האירוסים. רצף זה, יאפשר שיקום של הנוף הטבעי של צומח חולות החוף. - ייועד שטח לחוף רחצה מוכרז ופעיל.
ב.	לא יותרו מוזף צף וממשה לסירות.



הקושי: איך שומרים על רצף אקולוגי בחזית תיירותית עירונית מרכזית?



מסדרון אקולוגי – חזית מתחם מלונאות עיר ימים



חברת הוראות בינוי, נוסח 2019

2. מעבר אקולוגי: במטרה לאפשר רצף אקולוגי בין שמורות האירוסים ופולג, מוגדר בתכנית הבינוי מרחב שיקרא "מעבר אקולוגי" שבו לא תותר תנועת בני אדם. המעבר האקולוגי ימשך לאורך כ-700 מ' בחזית המערבית של התכנית. המעבר יוקם במרחב שבין קו המרוחק 75 מ' מקו +0.75 מ"פ" לבין קו גבול תכלית השצ"פ במזרח. לשטח המעבר האקולוגי יתווספו מספר הרחבות שיגרעו משטח השצ"פ שממזרח ויוקמו באופן זהה למעבר האקולוגי ויהוו חלק בלתי נפרד ממנו בתחום. במעבר האקולוגי והשטחים שסופחו אליו תתוכנן צמחיה בעלת אופי טבעי מותאם לסביבת הגידול הימית והשמורות. בהיקף המעבר האקולוגי (במפלס המעבר) ובעורף המגרש המסחרי והמבנה הקיים תוקם גדר ומגבילי תנועת הולכי רגל באמצעות חיבלול (עמודים עם חבלים או דומיהם). בנוסף יוצב במספר מקומות שילוט הסברה לקהל שיבטאו את מהות המעבר ואת דרך התנהגות באי החוף סביבו.
3. תנועת הולכי רגל: בין הכיכר (השצ"פ) לבין חוף הים יתוכננו ויבנו שלושה שבילים להולכי רגל ברוחב עד 5 מ'. גובה חופשי מתחת לשבילים ועד משטח החוף ינוע בין 1.5-2.2 מ' ברוב שטח השבילים. בין שלושת השבילים (מזרח מערב הנזכרים לעיל) ושני מוקדי חופי הרחצה (אחד מהם בתחום המגרש המסחרי) יחבר שביל חופי ברוחב 4-5 מ'. בתחום חופי הרחצה יתוכננו ויוקמו שני שבילי הנגשה לאזור הקרוב לתחנות ההצלה ברוחב 3 מ'. קצה השביל ורצועת החול הרטוב יחוברו בעונת הרחצה באמצעות שביל פריק.
4. תאורה: א. תאורת חזיתות מבנים במתחם המלונאות ובשטח השצ"פ והחוף תתוכנן באמצעות מתכנני תאורה. אופן התאורה, עוצמתה וגווייה יומחשו באמצעות הדמיות וחישובי עוצמה שיובאו לאישור מהנדס העיר ואגף איכות הסביבה כתנאי להיתר בניה.
ב. לא תותר תאורה ישירה לכיוון חוף הים. בחוף הים תותר תאורת בטיחות בשבילים להולכי רגל (למעט שביל ההנגשה המוביל לקו החוף). לא תותר תאורה עבור פעילות ספורט בחוף בשעות החשיכה.

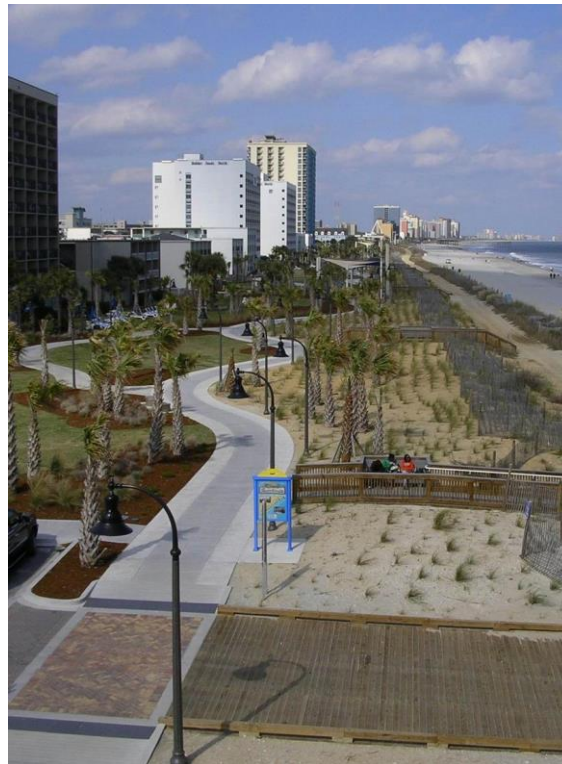
מסדרון אקולוגי – חזית מתחם מלונאות עיר ימים

מישהו כבר עשה את זה קודם

רצועה טבעית בין טיילת לחוף



Rostock-Warnemünde



גישה נקודתית לחוף



תל-אביב

לך תבנה שכונה ...



תמונה 1: מחשוף ברכס הכורכר בשל עבודות כרייה וחציבה. בשטח יש פסולת רבה.



סקר מחשופי כורכר

הרי גרינטל

שצ"פ (גם) אקסטנסיבי בלב שכונה



סקר אקולוגי

הרי גרינטל

שצ"פ אקסטנסיבי בלב שכונה נת/556/א/1

בתשריט התוכנית:

1. מחשוף הכורכר המרכזי (יחידות 4 ו 16 לפי הסקר) והדרומי (יחידה 6 לפי הסקר) יוגדרו "שטח לשימור"

בהוראות :

2. יוגדר: "השטחים לשימור במסגרת פארק הרי גרינטל נועדו לשמר את הערכים הייחודיים של רכס הכורכר והצמחיה הטבעית לצורך פעילות חינוכית ולפעילות נופש בטבע של התושבים."
3. שטח 16 ושטח 6 יוגדרו כ"אתר גאולוגי לשימור מחשוף הכורכר". השימושים המותרים בו הם הסדרת הגישה והתצפית במקום תוך שימור מחשוף הכורכר. השבילים באתר יהיו מחומר המשתלב עם הכורכר. במקום תשמר ותטופח הצמחיה הכורכרית הטבעית בלבד.
4. שטח 4 יוגדר כשטח לשימור צמחיה כורכרית, והשימושים המותרים בו הם הסדרת הגישה והתצפית. השבילים באתר יהיו מחומר המשתלב עם הכורכר. במקום תשמר ותטופח צמחיה כורכרית טבעית בלבד. ניתן להעתיק לשטח זה צומח כורכרי נוסף בהתייעצות עם אקולוג.
4. השטחים לשימור ישולבו בתוכנית הנופית של פארק הרי גרינטל. במידת האפשר, ישולבו בתוכנית הפארק אלמנטים נוספים שזוהו בסקר האקולוגי כ"איים אקסטנסיביים" שיביאו לידי ביטוי את האופי הכורכרי של השטח (מתחמים 15 ו 12 בסקר האקולוגי).
5. לא יעברו תשתיות ביוב וניקוז ב"שטחים לשימור" כפי שסומנו בתשריט התוכנית ובהתאם לסקר הנוף.
6. עקב תכונותיו המתפוררות של סלע הכורכר, תנאי להוצאת היתרי בניה ופיתוח הסובבים את השטחים לשימור – אישור מהנדס העיר, המשרד להגנת הסביבה ונציג ארגון הגג של ארגוני הסביבה לנושא הגנה על ערכי הכורכר בשטחים המיועדים לשימור על ידי חיזוק, דיפון, וכו'.
7. במהלך עבודות הפיתוח של התוכנית יוגדר השטח המיועד לשימור ולא יותרו בו כל פעילות או עבודה.
8. העבודות ילון בפיקוח על מנת למנוע פגיעה בשטחים המיועדים לשימור.
9. לא תותר שתילת צומח שאינו טבעי בשטחים לשימור.
10. אחזקת השטח לשימור תבצע על ידי העיריה בהתייעצות עם אקולוג.
11. הצמחיה בשטח הפארק העוטף את השטחים המיועדים לשימור תבחר בהתייעצות עם אקולוג על מנת למנוע השתלטות צמחיה פולשת של מיני צומח תרבותיים לשטח לשימור.



תודה ובהצלחה

